



FILITALY-LAB

by Giuliano Marelli



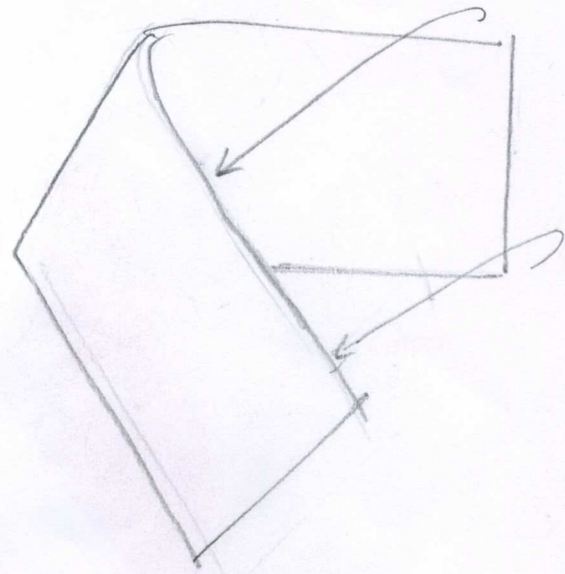
Mod. 2009/004

Puno 2

Visto su Benissimo

FILITALY LAB
x SENISSIMO

(4)

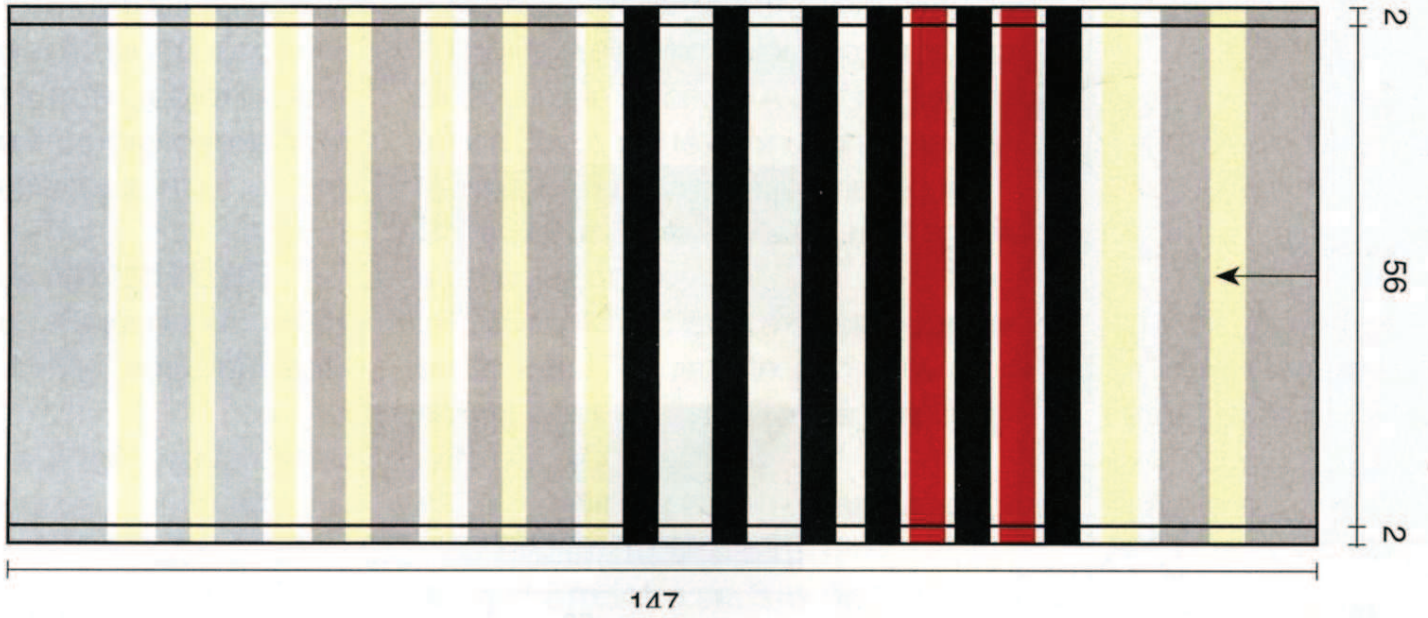


PUNO 2



Senissimo

STOLA



MODELLO 2009/004 – FILITALY-LAB

FILATO: Puno 2 col. 2319 gr. 80, col. 811 gr. 70, col. 834 gr. 50, 2313 gr. 70, col. 1310 gr. 70, col. 1311 gr. 7

FERRI: n. 6

TAGLIA: Unica

10X10, 1 rasata – 1 legaccio 14 maglie 24 ferri.

DIFFICOLTA': facile

CON I FERRI: maglia rasata diritto, maglia legaccio.

CON L'AGO: punto maglia per l'unione delle maglie.

PONCHO: si lavora in pezzo unico con il colore 2319 marrone, avviare 84 maglie e lavorare: 3 maglie a maglia legaccio, 78 maglie a righe come sotto descritto e 3 maglie a maglia legaccio.

Per la lavorazione a righe alternate i punti e i colori come segue: ripetere due volte 6 ferri a maglia legaccio con il 2319 marrone e 6 ferri a maglia rasata diritta con il col. 811 panna; 6 ferri a maglia legaccio con il 2319 marrone, 16 ferri a maglia rasata diritta con il col. 834 rosso; ripetere per 3 volte 6 ferri a maglia rasata diritta con il col. 2313 nero e 6 ferri a maglia legaccio con il col. 834 rosso; 16 ferri a maglia rasata diritta con il col. 2313 nero; ripetere per 3 volte 6 ferri a maglia rasata diritta con il col. 811 panna e 6 ferri a maglia legaccio con il nero; 16 ferri a maglia rasata diritta con il col. 811 panna; ripetere per 3 volte 6 ferri a maglia rasata diritta con il col. 2319 marrone e 6 ferri a maglia legaccio con il col. 811 panna; 16 ferri a maglia rasata diritta con il col. 2319 marrone; ripetere per 3 volte 6 ferri a maglia rasata diritta col il col. 1310 grigio chiaro e 6 ferri a maglia legaccio con il 2319 marrone; 16 ferri a maglia rasata diritta con il col. 1310 grigio chiaro.

Durante l'esecuzione delle ultime 4 fasce da lavorare a maglia rasata diritta con il colore 1311 grigio scuro e il 1310 grigio chiaro procedete a ferri ridotti come segue:

Ricordandosi che i bordi sono lavorati con 3 maglie a maglia legaccio per parte, * lavorare con il colore 1311 grigio scuro due ferri a 78 maglie poi lavorare le prime 68 maglie e lasciare in attesa le restanti, voltare il lavoro e lavorare le 68 maglie; lavorare le prime 54 maglie, voltare il lavoro e lavorare le 54 maglie; lavorare due ferri a tutte le 78 maglie; lavorare le prime 54 maglie, voltare il lavoro e lavorare le 54 maglie; poi lavorare le prime 68 maglie e lasciare in attesa le restanti, voltare il lavoro e lavorare le 68 maglie; lavorare due ferri a 78 maglie fino a completare i 14 ferri del lato destro.

Proseguire poi con 6 ferri a maglia legaccio con il colore 1310 grigio chiaro. *

Ripetere per tre volte da asterisco ad asterisco.

La quarta e ultima fascia lavorare 78 maglie per due ferri poi lavorare 68 maglie e lasciare in attesa le restanti, voltare il lavoro e lavorare le 68 maglie; lavorare per due ferri 78 maglie; lavorare 58 maglie e lasciare in attesa le restanti, voltare il lavoro e lavorare le 58 maglie; lavorare per due ferri 78 maglie; lavorare le prime 48 maglie e lasciare in attesa le restanti, voltare il lavoro e lavorare le 48 maglie; lavorare per otto ferri 78 maglie; lavorare le prime 48 maglie e lasciare in attesa le restanti, voltare il lavoro e lavorare le 48 maglie; lavorare per due ferri 78 maglie; lavorare 58 maglie e lasciare in attesa le restanti, voltare il lavoro e lavorare le 58 maglie; lavorare per due ferri 78 maglie; lavorare 68 maglie e lasciare in attesa le restanti, voltare il lavoro e lavorare le 68 maglie; lavorare per due ferri 78 maglie fino a completare i 32 ferri del lato destro per un totale di 346 ferri.

CONFEZIONE E RIFINITURE: Cucire il margine laterale destro con il margine intrecciato come segue: saltate i primi 15 cm del margine laterale ed eseguite la cucitura sui 60 cm. seguenti in modo da ottenere lo scollo.

MODÈLE 2009/004 – FILITALY-LAB

QUALITÉ : Puno 2.

- col. 2319 (marron), 80 g.
- col. 811 (crème), 70 g.
- col. 834 (rouge), 50 g.
- col. 2313 (noir), 70 g.
- col. 1310 (gris clair), 70 g.
- col. 1311 (gris foncé), 70 g.

AIGUILLES : n°6

TAILLE unique.

ÉCHANTILLON : un carré de 10 cm = 14 m. et 24 rgs en jersey endroit.

NIVEAU DE DIFFICULTÉ : facile.

POINTS UTILISÉS : jersey endroit, point mousse ; point de mailles pour les coutures (avec l'aiguille à tapisserie)

EXPLICATIONS :

Le poncho se travaille en un seul morceau.

Monter 84 m. en marron et tricoter ainsi : 3 m. point mousse pour le bord droit, 78 m. pour la partie centrale (voir ci-dessous), 3 m. point mousse pour le bord gauche.

Travailler les 78 m. centrales de la manière suivante :

1. Tricoter 6 rgs de point mousse en marron et 6 rgs de jersey endroit en crème. Répéter deux fois.
2. Tricoter 6 rgs de point mousse en marron et 16 rgs de jersey endroit en rouge.
3. Tricoter 6 rgs de jersey endroit en noir et 6 rgs de point mousse en rouge. Répéter 3 fois.
4. Tricoter 16 rgs de jersey endroit en noir.
5. Tricoter 6 rgs de jersey endroit en crème et 6 rgs de point mousse en noir. Répéter 3 fois.
6. Tricoter 16 rgs de jersey endroit en crème.

7. Tricoter 6 rangs de jersey endroit en marron et 6 rangs de point mousse en crème. Répéter 3 fois.
8. Tricoter 16 rangs de jersey endroit en marron.
9. Tricoter 6 rangs de jersey endroit en gris clair et 6 rangs de point mousse en marron. Répéter 3 fois.
10. Tricoter 16 rangs de jersey endroit en gris clair.

En pensant à bien tricoter préalablement les 3 m. point mousse pour les bords, continuer en rangs raccourcis, sur les 78 m. centrales :

*► En gris foncé et jersey endroit :

1. Tricoter 2 rangs.
2. Tricoter les 68 premières m. et laisser en attente les m. restantes. Tourner le travail et tricoter normalement (= tricoter 68 m. et revenir).
3. Sur le même principe, tric. 54 m. et revenir.
4. Tric. 2 rangs complets.
5. Tric. 54 m. et revenir.
6. Tric. 68 m. et revenir.
7. Tric. 2 rangs complets.

► En gris clair et point mousse, tric. 6 rangs.*

Répéter de * à * (3 fois).

Pour la dernière rayure, tricoter d'abord 2 rangs complets (= 78 m. sans les bords), puis :

1. Tric. 68 m. et revenir.
2. Tric. 2 rgs complets.
3. Tric. 58 m. et revenir.
4. Tric. 2 rangs complets.
5. Tric. 48 m. et revenir.
6. Tric. 8 rangs complets.
7. Tric. 48 m. et revenir.
8. Tric. 2 rangs complets.
9. Tric. 58 m. et revenir.
10. Tric. 2 rangs complets.
11. Tric. 68 m. et revenir.
12. Tric. 2 rgs complets.

On arrive à un total de 346 rangs. Rabattre les mailles.

MONTAGE ET FINITIONS : Coudre le bord droit avec le rang de rabattage des mailles de la façon suivante : passer les 15 premiers centimètres du bord droit et coudre sur les 60 cm suivants, pour former l'encolure.